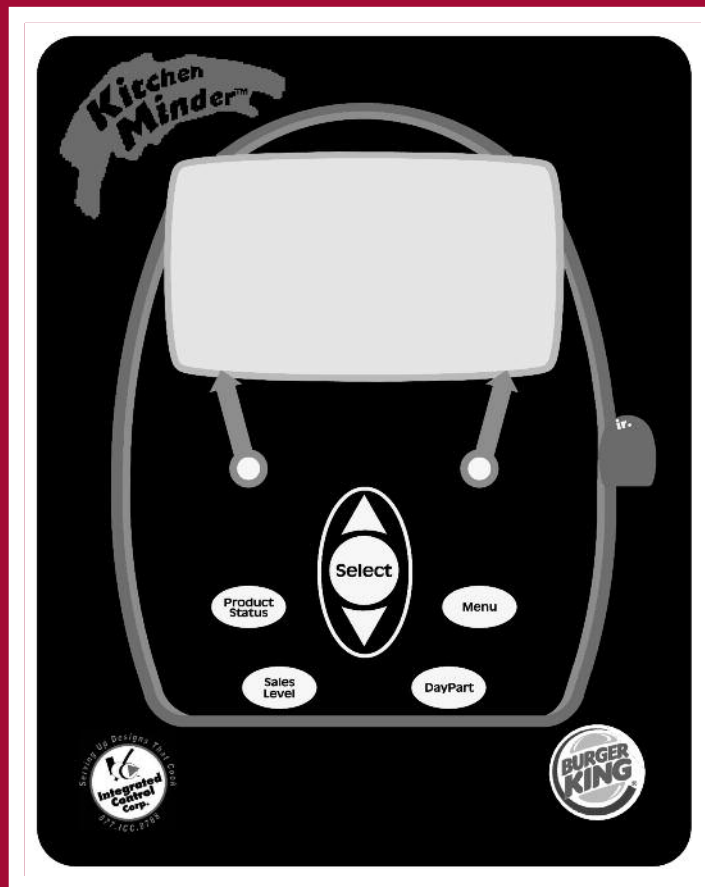




KITCHEN MINDER™

Guía de Énfasis sobre equipos

Julio de 2009



GUÍA DE REFERENCIA PASO A PASO PARA LA 1) Comprobación 2) Sustitución y 3) Reparación del KITCHEN MINDER™

Coloque esta guía en la sección Equipment Emphasis (Énfasis sobre equipos) de la carpeta Operations Readinesses Guide (Guía de preparación operacional).

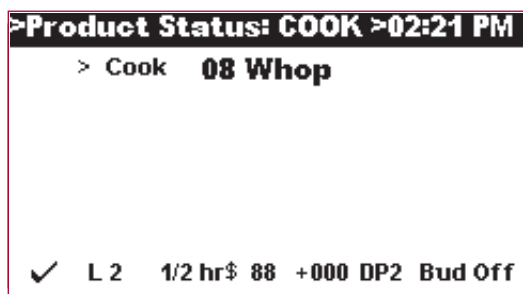
1

COMPROBACIÓN

KITCHEN MINDER™: Pantalla Estado del producto y señal MAKIN' THE GRADE™

Pulse el botón Estado del producto del KITCHEN MINDER™ para consultar la información siguiente:

1. La hora actual
2. La precisión de la previsión de ventas
3. La precisión de los ajustes del nivel de ventas
4. La precisión de la fijación de turnos
5. Que el nivel del canal de retención coincide con la cifra que aparece en la pantalla Estado del producto



Todos los empleados de la cocina podrán ver y utilizar la señal MAKIN' THE GRADE™

MANAGER'S ASSISTANT™ (SOFTWARE OPCIONAL)

1. Compruebe que las funciones personalizadas del cronómetro están correctamente configuradas. Pulse el botón Menú del MANAGER'S ASSISTANT™. Aparecerán en pantalla los eventos del cronómetro programados actualmente.



2. Utilice las flechas hacia arriba y hacia abajo para seleccionar el evento del cronómetro que desee y pulse el botón Seleccionar. Aparecerá la información correspondiente al evento del cronómetro elegido. Utilice las flechas hacia arriba y hacia abajo para desplazarse por la pantalla, y el botón Seleccionar para realizar modificaciones en el elemento especificado. Si desea obtener más información sobre el asistente de gestión opcional MANAGER'S ASSISTANT™, consulte la guía del usuario incluida con el programa o póngase en contacto con el servicio de asistencia técnica de ICC o su representante ICC internacional.



Ficha Horario del gerente:

1. La hora y fecha que aparecen son correctas
2. El horario laboral de hoy es correcto
3. Los nombres de los gerentes y los turnos asignados para hoy son correctos

Ficha Mix de producto:

La información que aparece en las columnas Nombre del producto en el PLS, Nombre del producto en el Minder y Mix de producto es correcta y está completa

Ficha Ventas en 1/2 hora:

Confirme que el total de ventas para la previsión de hoy (en la columna Total ventas turno) es correcta

Ficha Configuración de los productos:

1. El valor para el máximo por recipiente (en la columna "MÁX/RECIPIENTE") es correcto y no excede los estándares operacionales de BKC OPS
2. SOLO debe especificarse un mínimo por recipiente (en la columna MÍN/RECIPIENTE) para productos que se venden en unidades (es decir, CHICKEN TENDERS®) y este valor debe ser el del mínimo pedido posible. Se asignará el valor 0 a todos los productos que no se venden en unidades
3. El tiempo de retención de productos (en la columna TIEMPO DE RETENCIÓN) es correcto y no excede los estándares operacionales de BKC
4. El tiempo de cocinado del producto (en la columna TIEMPO DE COCINADO) es correcto en todos los casos y no excede los estándares operacionales de BKC
5. Utilice el botón Turno para seleccionar distintos artículos del menú habitual o del desayuno
6. Asegúrese de que se ha programado un número adecuado de recipientes de PHU para cada producto. Para ello, debe comparar el número real de recipientes programados (en la columna RECIPIENTES PROG.) con la cantidad de recipientes que se necesitan en horas pico (en la columna RECIPIENTES EN HORAS PICO)

Ficha Programar PHU:

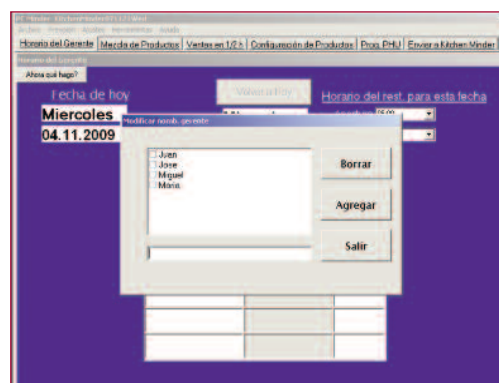
1. Cada producto tiene asignado un mínimo de dos recipientes
2. Se asignan productos a las PHU para los tres turnos
3. Siempre que sea posible, los productos del Turno 3 se programarán en el mismo lugar que los del Turno 2

QUALITY EVALUATION SYSTEM™ (QES™)

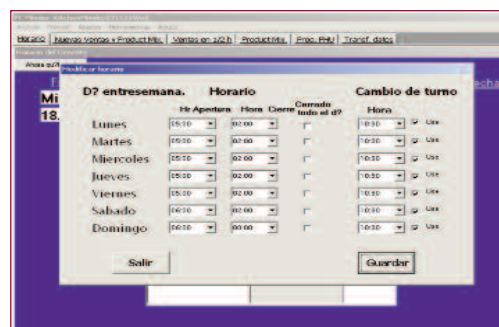
1. Las calificaciones correspondientes al día actual aparecen al iniciar el software
2. Seleccione Ver en el menú y, a continuación, Tablas. Las tablas están disponibles durante un mínimo de 45 días

2**CÓMO REALIZAR CAMBIOS EN EL PC MINDER™****A. Cómo cambiar los gerentes asignados a un restaurante:**

1. Haga clic en la ficha Horario del gerente
2. Seleccione Herramientas en el menú superior
3. Seleccione Modificar nombres de gerente
4. Para quitar un gerente, marque la casilla situada junto a su nombre y seleccione Eliminar
5. Para agregar un gerente, escriba su nombre en la casilla blanca que aparece en la parte inferior de la ventana y seleccione Agregar
6. Seleccione Salir cuando haya realizado todos los cambios oportunos

**B. Cómo ajustar el horario laboral del restaurante**

1. Haga clic en la ficha Horario del gerente
2. Seleccione Herramientas en el menú superior
3. Seleccione Modificar horario
4. Para modificar la Hora de apertura, la Hora de cierre o la Hora del cambio de turno (cambio para el desayuno), haga clic en la casilla correspondiente. Elija la nueva hora en la lista desplegable.
5. Marque la casilla Cerrado, que aparece junto a los días de la semana SOLO si el restaurante no suele estar abierto en dicho día
6. Marque TODAS las casillas Usar
7. Cuando haya terminado, haga clic en Guardar y luego en Salir.

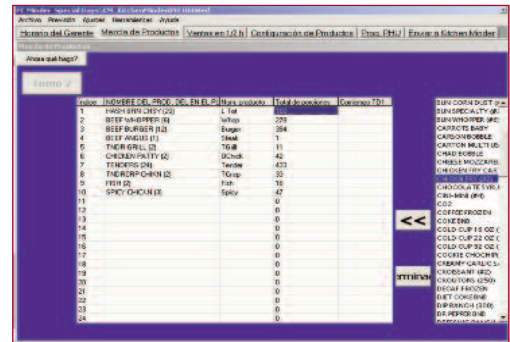


C. Cómo cambiar un nombre de producto que aparece en el KITCHEN MINDER™:

1. Haga clic en la ficha Mix de producto
2. Utilice el botón Turno para ver todos los productos
3. Seleccione el nombre del producto que desea cambiar, en la columna Nombre del producto en el Minder
4. Escriba el nuevo nombre para el producto (6 caracteres máximo) y, a continuación, pulse la tecla Intro de su teclado
5. Envíe los nuevos datos al KITCHEN MINDER™ y guarde los cambios al cerrar el programa

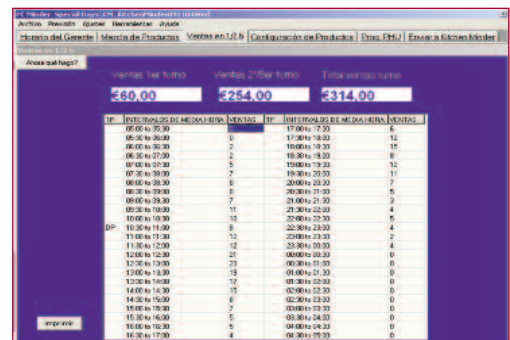
D. Cómo ajustar los números para el mix de producto:

1. Haga clic en la ficha Mix de producto
2. Utilice el botón Turno para ver todos los productos
3. Seleccione el número que desee cambiar, en la columna Total de porciones
4. Escriba el nuevo número y, a continuación, pulse la tecla Intro de su teclado
5. Envíe los nuevos datos al KITCHEN MINDER™ y guarde los cambios al cerrar el programa



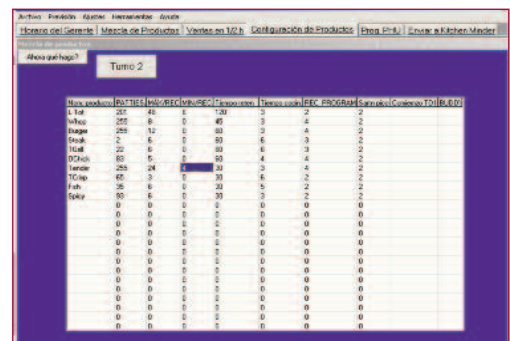
E. Cómo ajustar las ventas de un día o de un periodo específico de media hora:

1. Haga clic en la Ficha Ventas en 1/2 hora
2. Seleccione el número para el periodo de media hora que desea cambiar, en la columna Ventas
3. Escriba el nuevo total de ventas y, a continuación, pulse la tecla Intro de su teclado
4. Los números de las Ventas del turno 1, las Ventas del turno 2/3 y el Total ventas turno no pueden modificarse, pero se cambiarán automáticamente al ajustarse la cantidad de ventas en 1/2 hora
5. Envíe los nuevos datos al KITCHEN MINDER™ y guarde los cambios al cerrar el programa



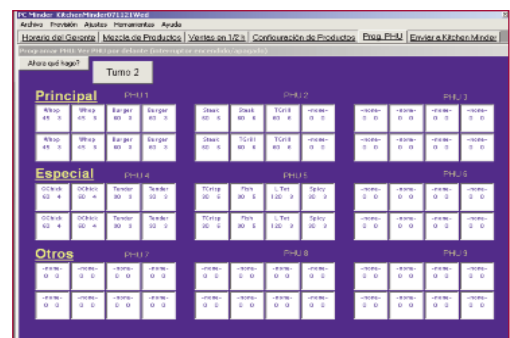
F. Cómo cambiar los números correspondientes al producto máximo por recipiente, al mínimo por recipiente, al tiempo de retención o al tiempo de cocinado

1. Haga clic en la ficha Configuración de los productos
2. Utilice el botón Turno para ver todos los productos
3. Seleccione el número en la columna que desea cambiar
4. Escriba el nuevo número y, a continuación, pulse la tecla Intro de su teclado
5. Envíe los nuevos datos al KITCHEN MINDER™ y guarde los cambios al cerrar el programa



G. Cómo modificar la ubicación de productos en las PHU:

1. Haga clic en la ficha Programar PHU
2. Utilice el botón Turno para ver todos los turnos
3. Seleccione la ubicación de los recipientes que desea cambiar
4. Seleccione, en la lista desplegable, el producto que desea asignar a la ubicación del recipiente especificada
5. Envíe los nuevos datos al KITCHEN MINDER™ y guarde los cambios al cerrar el programa
6. Para copiar rápidamente la configuración del Turno 2 al Turno 3, haga clic en el botón Turno para ver el Turno 2. Seleccione Herramientas en el menú superior y, a continuación, Copiar configuración del turno 2 al turno 3.

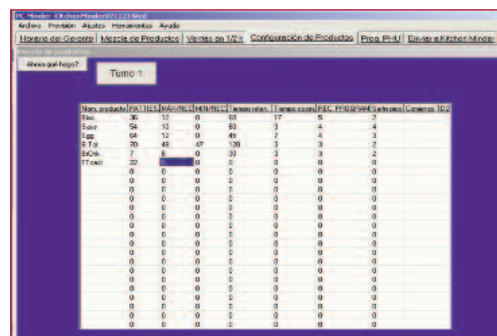
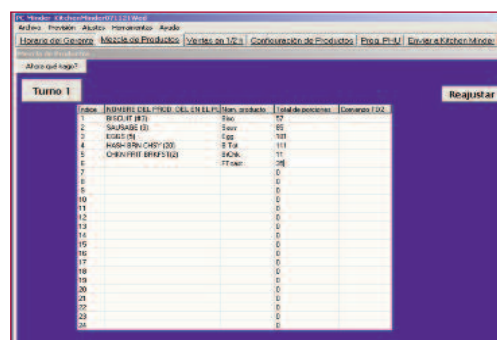


H. Cómo agregar productos nuevos al SISTEMA KITCHEN MINDER™:

*Nota para usuarios del PLS global: Consulte PRIMERO las instrucciones que aparecen en la parte inferior de la página

Día 1: Agregar el producto al PC MINDER™ de manera manual

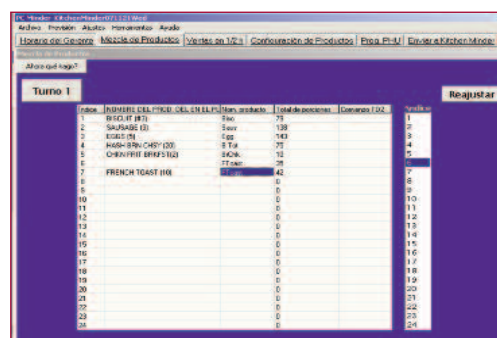
1. Haga clic en la ficha Mix de producto y utilice el botón Turno para seleccionar el turno en el que va a venderse el nuevo producto
2. Escriba un nombre para el nuevo producto (de 6 caracteres máximo) en la primera línea disponible de la columna NOMBRE DEL PRODUCTO EN EL MINDER
3. Pulse la tecla direccional derecha de su teclado
4. Escriba el número de ventas previstas para el primer día en la columna TOTAL DE PORCIONES y, a continuación, pulse el botón Intro de su teclado
5. Haga clic en la ficha Configuración de los productos y utilice el botón Turno para seleccionar el turno en el que va a venderse el nuevo producto
6. Especifique los valores correspondientes al máximo por recipiente, al mínimo por recipiente (si corresponde), al tiempo de retención o al tiempo de cocinado del nuevo producto. Esta información aparece en la información sobre nuevos productos de los comunicados del Registro Mensual de Planificación Diaria que se distribuyen en Norteamérica.
7. Haga clic en la ficha Programar PHU y asigne el nuevo producto a los compartimentos de las PHU correspondientes. Utilice el botón Turno para ver el turno en el que se va a vender el nuevo producto
8. Envíe los datos al KITCHEN MINDER™, guarde los cambios en el PC MINDER™ y cierre el programa en el ordenador



AVISO IMPORTANTE: Los productos que se han insertado de manera manual NO se actualizarán cada mañana al cargar las previsiones de ventas. A fin de garantizar que los números estimados para los productos nuevos son correctos, DEBE realizar los pasos indicados en la sección que aparece a continuación al día siguiente de introducir el nuevo producto.

Día 2: Terminar de introducir el nuevo producto en el PC MINDER™

1. Al SIGUIENTE DÍA de ponerse el nuevo producto a la venta, antes de abrir el restaurante, debe cargar la previsión de ventas y el mix de producto de AYER SOLO (el primer día de venta del producto)
2. Cuando aparezca el nuevo producto en rojo, seleccione el botón Agregar. El nuevo producto aparecerá con un Nombre del producto en el PLS, un Nombre de producto en el Minder y el volumen de ventas del día anterior.
3. Seleccione el botón Eliminar y, a continuación, de la lista desplegable, el número del índice correspondiente al número de índice del producto que se creó de manera manual el primer día. Vuelva a seleccionar el botón Eliminar y pulse Sí cuando se le pregunte si desea continuar
4. Si fuera necesario, cambie el nombre del nuevo producto en la columna NOMBRE DEL PRODUCTO EN EL MINDER.
5. Repita los pasos 5 a 8 a partir del Día 1 para el nuevo producto.



INFORMACIÓN IMPORTANTE

Solo debe utilizarse la previsión del día anterior durante la primera semana de venta del nuevo producto, ya que los archivos sobre las ventas y previsiones de mezclas más antiguas no tendrán información relativa al producto.

Una vez transcurridos los primeros 7 días, debe comenzar a cargar cada mañana la información sobre el mismo día correspondiente a la semana previa.

INSTRUCCIONES PARA LOS USUARIOS DEL PLS GLOBAL:

1. Descargue la última versión del PLS global de BK® Gateway e introduzca la información relativa a sus ventas y mix de producto, incluidas las estimaciones para el nuevo producto. Seleccione Archivo de salida de Kitchen Minder en el menú principal del PLS.
2. Abra el PC MINDER™ y cargue la previsión que acaba de crear con el PLS. Cuando aparezca el nuevo producto en rojo, seleccione el botón Agregar. El nuevo producto aparece con un NOMBRE DEL PRODUCTO EN EL PLS, un NOMBRE DEL PRODUCTO EN EL MINDER y el número de unidades que se estima vender el primer día.
3. Realice los pasos 5 a 8 como se indica en el apartado Día 1 anteriormente indicado.

SOLUCIÓN DE PROBLEMAS RELATIVOS AL HARDWARE

PROBLEMA	CAUSA PROBABLE	MEDIDA CORRECTIVA
La unidad KITCHEN MINDER™ no se enciende	La unidad no recibe corriente	Compruebe que la fuente de alimentación está bien conectada al KITCHEN MINDER™ y que la toma de corriente está activada
	El KITCHEN MINDER™ o la fuente de alimentación no funciona	Póngase en contacto con su ICC o representante internacional de ICC
Las barras de control del tiempo no se encienden ni se comunican con la unidad KITCHEN MINDER™	El KITCHEN MINDER™ está apagado	Encienda el KITCHEN MINDER™
	La hora del KITCHEN MINDER™ no es correcta o indica un turno erróneo	Ajuste correctamente la hora y el turno en la pantalla Estado del producto del KITCHEN MINDER™
	El nivel de ventas de la unidad KITCHEN MINDER™ se ha ajustado en -100%	Ajuste correctamente el Nivel de ventas desde la pantalla Estado del producto del KITCHEN MINDER™
	El cable de la PHU se ha perdido o está dañado (cables RJ-12 planos de 6 conductores y grises)	Retire, inspeccione y vuelva a colocar cuidadosamente (y de uno en uno) los cables de la PHU y las cajas negras externas, para asegurarse de que están bien ajustados al conector de plástico; compruebe que el clip del conector no está roto. Sustituya los cables dañados por cables de la PHU adquiridos ÚNICAMENTE a través del ICC
	Los cables Cat5 se han perdido o están dañados (pueden ser cables circulares RJ45 grises o de varios colores)	Retire, inspeccione y vuelva a colocar cuidadosamente (y de uno en uno) los cables Cat5 del KITCHEN MINDER™ y de la PHU y las cajas negras externas, para asegurarse de que están bien ajustados al conector de plástico; compruebe que el clip del conector no está roto. Sustituya los cables según sea necesario.
	Los puertos de los cables de la PHU están sucios o dañados	Retire el cable de la PHU con cuidado. Asegúrese de que el conector y el puerto no presenten grasa ni objetos extraños. Utilice una lata de aire comprimido o toallitas con alcohol para limpiar el puerto si fuera necesario (disponibles en proveedores de productos de oficina).
	Los cables de la PHU utilizados no son los adecuados	Utilice únicamente cables de PHU aprobados (RJ-12 de 6 conductores) adquiridos a través del ICC (los cables telefónicos adquiridos localmente NO funcionarán)
	Los cables están desconectados o mal encaminados	Siga las instrucciones de la guía de instalación para asegurarse de que todos los cables están debidamente colocados y ambos extremos, conectados firmemente
	La barra de control del tiempo o la PHU está dañada	Si necesita ayuda, póngase en contacto con el ICC o su servicio local de asistencia para la PHU
	SOLO LAS BARRAS DE CONTROL DEL TIEMPO ICC: El chip del ordenador, que se encuentra en la caja negra de la barra de control del tiempo (ya sea interna o externa), está desfasado o mal colocado	Siga las instrucciones de la guía de instalación para inspeccionar la etiqueta en el chip del ordenador, que se encuentra en el interior de la caja negra del ICC, y compruebe que está marcada V 3.02 (o una versión superior). Inspeccione el chip para comprobar que está bien colocado y que no está doblado; retírelo y cámbielo si fuera necesario. Si necesita adquirir más chips, póngase en contacto con su ICC o representante internacional de ICC.
	SOLO LAS BARRAS DE CONTROL DEL TIEMPO DE PRINCE CASTLE: La PHU Prince Castle está apagada o desconectada Las barras de control del tiempo han sido programadas con un número de versión, un número de PHU o una dirección de la barra de control del tiempo erróneas	Compruebe que la PHU está enchufada y encendida Siga las instrucciones de la página 13 para comprobar y configurar el número de la PHU y las direcciones de las barras de control del tiempo en el caso de las barras de control del tiempo de Prince Castle

SOLUCIÓN DE PROBLEMAS RELATIVOS AL HARDWARE

PROBLEMA	CAUSA PROBABLE	MEDIDA CORRECTIVA
Todas las luces de las barras de control de tiempo ICC son de color ámbar	La fuente que alimenta la caja negra de la barra de control del tiempo (ya sea interna o externa) no está desconectada cuando se instaló o volvió a conectar el KITCHEN MINDER™	Inspeccione la caja negra de la barra de control del tiempo interna y externa para asegurarse de que el extremo redondeado del cable de la fuente de alimentación no está conectado a la caja negra de la barra de control del tiempo, como se indica en la guía de instalación. El puerto de alimentación redondo y plateado que se encuentra en la caja negra de la barra de control del tiempo está situado justo a la izquierda del puerto del cat5 (etiquetado como KITCHEN MINDER™ o Marcador) y no debe tener ningún cable conectado
	La barra de control del tiempo, el conector frontal o trasero, el cable de la PHU o la caja negra ha sufrido un cortocircuito eléctrico	Sustituya la barra de control de tiempo, el conector frontal y trasero, el cable de la PHU y la caja negra. Si desea obtener más ayuda, póngase en contacto con su ICC o representante internacional de ICC
Las luces de las barras de control de tiempo parecen funcionar como si estuvieran al revés	Las barras de control del tiempo están mal conectadas al conector frontal o trasero	Compruebe que el cable de la barra de control de tiempo colocado en la parte frontal de la PHU (donde se encuentra el interruptor de encendido y apagado de la PHU) está enchufado al puerto F del conector frontal o trasero. A continuación, compruebe que el cable de la barra de control de tiempo colocado en la parte trasera de la PHU está enchufado al puerto B del conector frontal o trasero
	El conector frontal o trasero que se encuentra en el interior de la PHU está dañado	Cambie el conector frontal o trasero (debe adquirir el conector nuevo SOLO a través del ICC, nunca localmente)
KITCHEN MINDER™ /MANAGER'S ASSISTANT™/ La pantalla del MINDER BUDDY™ es demasiado oscura o demasiado clara	El contraste no está correctamente ajustado en el KITCHEN MINDER™, MANAGER'S ASSISTANT™ o MINDER BUDDY™	Utilice un destornillador pequeño y plano para ajustar el contraste desde la parte posterior de la unidad
La señal MAKIN' THE GRADE™ no funciona	El cable Cat5 está suelto o dañado	Retire, inspeccione y vuelva a colocar cuidadosamente los conectores de los cables Cat5 del KITCHEN MINDER™ y la señal. Asegúrese de que los conectores de los cables están limpios y firmemente conectados, y compruebe que el clip de los conectores no está roto. Sustituya los cables que estén dañados o límpielos si fuera necesario
	El cable Cat5 no está conectado correctamente	Compruebe que el cable cat5 está conectado al puerto com 4 del KITCHEN MINDER™ y al puerto del Minder en la señal. (Restaurantes con MANAGER'S ASSISTANT™ o MINDER BUDDY™: Compruebe que el cable de la señal está conectado al puerto com 4 del MANAGER'S ASSISTANT™ o MINDER BUDDY™)
	Hay cables sueltos, dañados o mal conectados	Consulte todos los pasos de resolución de problemas anteriores para comprobar el estado y las conexiones de todos los cables y puertos
El MANAGER'S ASSISTANT™ o el MINDER BUDDY™ no funciona correctamente	El contraste de la pantalla está demasiado bajo	Utilice un destornillador pequeño y plano para ajustar el contraste desde la parte posterior de la unidad
	La unidad o la fuente de alimentación están dañadas	Póngase en contacto con su ICC o representante internacional de ICC
	La unidad está apagada	Encienda la unidad
	La unidad está desenchufada o la toma de corriente no funciona	Compruebe que la unidad está enchufada y que la toma de corriente está funcionando correctamente
	Los cables no están instalados correctamente	Consulte la guía de instalación para ver cómo deben disponerse los cables

SOLUCIÓN DE PROBLEMAS RELATIVOS AL HARDWARE

PROBLEMA	CAUSA PROBABLE	MEDIDA CORRECTIVA
El KITCHEN MINDER™ no pide ningún producto, o indica que no hay producto suficiente o que hay demasiado	El aumento o la reducción del nivel de ventas no es correcto	Repase la configuración del aumento o la reducción de las ventas y ajústela según las necesidades (utilice para ello el botón Nivel de ventas que aparece en la pantalla Estado del producto)
	El KITCHEN MINDER™ se encuentra en el Turno 3, pero la PHU no está programada para este turno	Cambie el KITCHEN MINDER™ al turno adecuado (utilice para ello el botón Turno). Para evitar que este problema vuelva a suceder, programe las PHU con productos para el Turno 3 en el PC MINDER™ y envíe los cambios al KITCHEN MINDER™
	La PHU no está programada correctamente	Repase la programación de las PHU en el PC MINDER™ para todos los turnos. Asegúrese de que se utilizan los números de PHU adecuados al programar el PC MINDER™; para ello, debe realizar la prueba de ubicación de productos (ver página 12)
	La PHU no está programada correctamente	Compruebe que las asignaciones de los recipientes de la PHU están correctamente programados para todas las PHU no estándar (ver página 14)
	La hora que aparece en el KITCHEN MINDER™ es incorrecta	Vea la hora actual configurada en la pantalla Estado del producto y cámbiela si fuera necesario desde el menú principal. Compruebe que la hora que aparece en el equipo del sector administrativo es correcta
	La configuración de los productos no es correcta	Compruebe que los valores para los máximos y mínimos por recipiente, el tiempo de retención y el tiempo de cocinado son correctos (ver las columnas MÁX/RECIPIENTE, MÍN/RECIPIENTE, TIEMPO DE RETENCIÓN y TIEMPO DE COCINADO que aparecen al acceder a la ficha Configuración de los productos). Realice las modificaciones oportunas, envíe los cambios al KITCHEN MINDER™ y guarde los cambios al salir del PC MINDER™
	El archivo de previsiones que se ha enviado al KITCHEN MINDER™ no contiene datos exactos o no se ha enviado ninguna previsión hoy	Elija una previsión nueva en el PC MINDER™, compruebe que los datos de ventas en 1/2 hora son correctos y envíe la información al KITCHEN MINDER™

SOLUCIÓN DE PROBLEMAS RELATIVOS AL PC MINDER™

PROBLEMA	CAUSA PROBABLE	MEDIDA CORRECTIVA
No es posible enviar datos del PC MINDER™ al KITCHEN MINDER™	El KITCHEN MINDER™ está apagado	Encienda el KITCHEN MINDER™
	El cable del equipo del sector administrativo conectado al KITCHEN MINDER™ está suelto, desconectado o dañado	Retire con cuidado el cable de datos (gris plano) que conecta el KITCHEN MINDER™ al equipo del sector administrativo e inspeccione el estado del cable y de los puertos de los cables. Vuelva a conectar el cable y asegúrese de que está bien sujeto. Asegúrese de que el conector del equipo del sector administrativo está firmemente conectado al puerto en serie del ordenador o al adaptador USB a serie.
	El adaptador en serie del equipo del sector administrativo está dañado	Sustitúyalo
	La configuración del puerto Com especificada en el software PC MINDER™ es incorrecta	Compruebe la configuración de los puertos com y restablezca los valores de fábrica del software si fuera necesario. Abra el PC MINDER™ y seleccione Herramientas en la barra de menús. Introduzca la contraseña admin si se le solicita. Seleccione la casilla Encontrar puerto de comunicaciones en serie, en el cuadro de diálogo. Haga clic en Hecho si se ha encontrado el puerto. Si recibe un mensaje de error, asegúrese de que el KITCHEN MINDER™ está encendido y no está ocupado, e inténtelo de nuevo. Si vuelve a aparecer un mensaje de error, póngase en contacto con su ICC o representante internacional de ICC
	El adaptador USB a serie está dañado o mal configurado	Póngase en contacto con su ICC o representante internacional de ICC si adquirió el producto a través del ICC o con el proveedor si lo compró localmente

SOLUCIÓN DE PROBLEMAS RELATIVOS AL PC MINDER™

PROBLEMA	CAUSA PROBABLE	MEDIDA CORRECTIVA
El horario que aparece en la ficha Horario del gerente no es correcto	La configuración predeterminada para el horario no es correcta	Compruebe que la configuración para el horario es correcta y envíe los cambios al KITCHEN MINDER™ (para ello debe seleccionar Herramientas > Modificar horario, desde la ficha Horario del gerente)
El idioma que utiliza el PC MINDER™ es incorrecto	La configuración del idioma no es correcta	Elija la configuración de idioma adecuada (para ello debe seleccionar Ajustes > Idioma, desde la ficha Horario del gerente)
El formato de la fecha no es correcto (DD/MM/AA)	La configuración del formato de la fecha no es correcta	Elija la configuración de fecha adecuada (para ello debe seleccionar Ajustes > Formato de fecha, desde la ficha Horario del gerente)
El formato de la hora no es correcto (12 frente a 24 horas)	La configuración del formato de la hora no es correcta	Elija la configuración de hora adecuada (para ello debe seleccionar Ajustes > Formato de hora desde la ficha Horario del gerente)
La divisa que aparece en la ficha Ventas en 1/2 h es incorrecta	La configuración de la divisa no es correcta	Elija la configuración de divisa adecuada (para ello debe seleccionar Ajustes > Divisa, desde la ficha Horario del gerente)
No es posible modificar los campos TOTAL DE PORCIONES, NOMBRE DEL PRODUCTO EN EL MINDER, MÁX/RECIPIENTE, MÍN/RECIPIENTE, TIEMPO DE RETENCIÓN O TIEMPO DE COCINADO	No pueden modificarse los productos mientras aparecen en el Turno 3	Para modificar los artículos del menú del desayuno, compruebe que Turno 1 aparece en el botón Turno que se encuentra en las fichas Mix de producto o Configuración de los productos. Para modificar elementos del menú habitual, compruebe que Turno 2 aparece en el botón Turno.
No se encuentra el nuevo producto y este no aparece en rojo cuando se cargan las previsiones	Se ha ignorado el producto	Quite el producto del Archivo Ignorar, vuelva a cargar la previsión y agregue nuevos productos al PC MINDER™. Consulte la guía de formación intermedia para líderes del BK® Gateway
	El producto no se vendió en la fecha en la que se cargó la previsión	Los productos nuevos no aparecen en los archivos de previsiones hasta el primer día de venta del producto
	El producto se creó manualmente/no está vinculado a la información del archivo POS o PLS	Los productos agregados manualmente deben reemplazarse por productos del archivo POS o PLS (ver página 5)
Falta el nombre de un producto en el KITCHEN MINDER™ o este es incorrecto	Se ha especificado un nombre del producto en el Minder erróneo	Cambie el nombre de producto en el PC MINDER™ (en la columna NOMBRE DEL PRODUCTO EN EL MINDER que aparece al acceder a la ficha Mix de producto). Envíe los cambios al KITCHEN MINDER™ y guarde los cambios al cerrar el programa
	Se ha seleccionado una ficha del PC MINDER™ incorrecta para llevar a cabo esta tarea	Seleccione la ficha Mix de producto al cargar las previsiones
El software no me permite Borrar el archivo Ignorar ni Modificar el archivo Ignorar	Se ha seleccionado una ficha del PC MINDER™ incorrecta para llevar a cabo esta tarea	Elija la ficha Mix de producto al ver, modificar o eliminar Archivos Ignorar
El software no me permite eliminar ni copiar los datos de la PHU	Se ha seleccionado una ficha del PC MINDER™ incorrecta para llevar a cabo esta tarea	Seleccione la ficha Programar PHU al borrar o copiar datos de la PHU
El software no me permite modificar los ajustes del idioma, de la divisa, de la fecha o de la hora	Se ha seleccionado una ficha del PC MINDER™ incorrecta para llevar a cabo esta tarea	Seleccione la ficha Horario del gerente para cambiar los ajustes del idioma, de la divisa, de la fecha o de la hora
El software no me permite modificar el Horario ni los Nombres del gerente	Se ha seleccionado una ficha del PC MINDER™ incorrecta para llevar a cabo esta tarea	Elija la ficha Horario del gerente para modificar o ver la configuración de los nombres de los gerentes o del horario

SOLUCIÓN DE PROBLEMAS RELATIVOS AL PC MINDER™

PROBLEMA	CAUSA PROBABLE	MEDIDA CORRECTIVA
Aparecen mensajes de error al utilizar el software del PC MINDER™	La configuración del software o del equipo informático del sector administrativo debe repasarse o ajustarse	Póngase en contacto con su ICC o representante internacional de ICC
No aparece ningún archivo de previsiones al acceder a Previsión/Recuperar	El directorio con archivos POS no lleva a C:\out	En el PC MINDER™, seleccione Ajustes > Ubicación del directorio con archivos POS > Mostrar ruta del directorio con archivos POS. Compruebe que la ruta que aparece es C:\out. En caso contrario, seleccione Ajustes > Ubicación del directorio con archivos POS > Cambiar ubicación del directorio con archivos POS. Busque el directorio C:\out (que aparece en la ventana inferior) y haga clic en Guardar.
	El sistema POS aprobado por BKC no está creando los archivos necesarios	Compruebe que la carpeta C:\POSDataForBKC se encuentra en el equipo del sector administrativo y que tiene el nombre adecuado. Compruebe que la carpeta contiene AL MENOS un archivo de Uso de materias primas y otro de Ventas del periodo para cada día. Si faltan archivos o no está la carpeta, póngase en contacto con un proveedor POS aprobado para solicitar que el parche cree archivos Exportaciones de BK.

SOLUCIÓN DE PROBLEMAS RELATIVOS AL QES™

PROBLEMA	CAUSA PROBABLE	MEDIDA CORRECTIVA
No hay ninguna tabla en el QES™ o no hay información para el restaurante en el sistema en línea QES™	El KITCHEN MINDER™ se apagó por la noche	Asegúrese de que el KITCHEN MINDER™ no se apague por la noche. Compruebe que el suministro eléctrico no se interrumpe al cierre
	El equipo informático del sector administrativo se apagó por la noche	Deje el equipo del sector administrativo encendido por la noche
	La configuración de las comunicaciones del software QES™ no es correcta	Abra el software QES™ y seleccione Modificar > Tarea para el final del día. Seleccione el botón Banda ancha o Acceso telefónico, en función de la configuración del restaurante. Los restaurantes sin banda ancha que necesitan un número de acceso telefónico, deben ponerse en contacto con su ICC o representante internacional de ICC
El idioma que aparece en el software QES™ no es correcto	La configuración de idioma del QES™ no es correcta	Seleccione Herramientas > Idioma, para seleccionar la configuración adecuada de idioma
Los usuarios del sistema en línea QES™ no pueden acceder al sitio web del QES™	No se ha asignado el nombre de usuario o la contraseña, o el usuario no los recuerda	Póngase en contacto con su ICC o representante internacional de ICC
Aparecen mensajes de error en pantalla al utilizar el software QES™	Es necesario comprobar o ajustar la configuración del software o del equipo informático del sector administrativo	Póngase en contacto con su ICC o representante internacional de ICC
Al ejecutar el software QES™, aparecen signos de interrogación en las casillas de las calificaciones o no aparecen calificaciones para el día en curso	La configuración del puerto Com del software QES™ no es correcta	Compruebe la configuración de los puertos com y restablezca los valores de fábrica del software si fuera necesario. Abra el PC MINDER™ y seleccione Herramientas en la barra de menús. Introduzca la contraseña admin si se le solicita. Seleccione la casilla Encontrar puerto de comunicaciones en serie, en el cuadro de diálogo. Haga clic en Hecho si se ha encontrado el puerto. Si recibe un mensaje de error, asegúrese de que el KITCHEN MINDER™ está encendido y no está ocupado, e inténtelo de nuevo. Si vuelve a aparecer un mensaje de error, póngase en contacto con su ICC o representante internacional de ICC
No existen datos disponibles para el restaurante, en el sistema en línea QES™	El número de BK está mal configurado en el software QES™	Compruebe o configure el número de BK en el software QES™. Seleccione Modificar > Número de BK, e introduzca el número correcto asignado por BKC (no el número asignado por su grupo de franquicia). Seleccione Aceptar cuando haya terminado. Compruebe los datos del restaurante al día siguiente

DATOS DE CONTACTO

Servicio de atención al cliente:

Integrated Control Corporation:
SERVICIO DE ASISTENCIA TÉCNICA
Ventas – John Patti

877 ICC 8788
631 673 5100 ext. 325 jppatti@goicc.com

Duke

800 735 3853

Prince Castle

630 462 9056

Burger King Corporation:

Lisa Church, Líder de plataformas Hot & Fresh (Caliente y fresco)

305 378 7347 lchurch@whopper.com

Equipo de implantación de proyectos de BKC

800 669 1800

M. J. Lee, Director sénior de servicios operacionales

VM 2559 mjlee@whopper.com

Paul Ehlinger, Gerente sénior de implantación de proyectos

Divisiones de Europa del Norte y Canadá
516 697 3713 pehlinger@whopper.com

Robert Garrison, Gerente sénior de implantación de proyectos

305 378 3263 rgarrison@whopper.com

Vicki Lloyd, Gerente sénior de implantación de proyectos

Divisiones SCD y WC
816 835 3351 vlloyd@whopper.com

Jerry Luther, Gerente sénior de implantación de proyectos

Divisiones MW y MTN
317 590 2179 jluther@whopper.com

Larry Salyers, Gerente sénior de implantación de proyectos

Divisiones del Atlántico Central y SE
513 289 6329 lsalyers@whopper.com

Jeff Wampler, Gerente sénior de implantación de proyectos

Asistencia internacional e institucional
517 672 1212 jwampler@whopper.com

Prueba de ubicación de productos del KITCHEN MINDER™

La prueba de ubicación de productos se lleva a cabo en el KITCHEN MINDER™ a fin de determinar el número de cada PHU en la cocina. Los números de las PHU se emplean en el software PC MINDER™ para asignar productos a recipientes específicos de la PHU. La prueba de ubicación de productos también suele emplearse para resolver problemas relacionados con el sistema KITCHEN MINDER™, ya que identifica los problemas de comunicación entre el KITCHEN MINDER™ y las PHU. Para llevar a cabo la prueba de ubicación de productos, siga los pasos indicados a continuación:

1. Pulse la tecla Menú del KITCHEN MINDER™
2. Utilice la tecla direccional abajo para resaltar Ubicación de productos
3. Pulse la tecla Seleccionar en el KITCHEN MINDER™

>>>>> **Menú** >>>>>

Seleccionar Previsión
Ajustar Nivel de Ventas
Programar Mezcla de Productos
Programar PHU
Ubicación prod.
Configurar hora

4. Aparecerá un mensaje de advertencia en pantalla. Este mensaje alude ÚNICAMENTE a los tiempos de retención actuales de los productos retenidos en ese momento específico. Ninguna otra programación en el KITCHEN MINDER™ o PC MINDER™ se perderá.
5. Seleccione la tecla de función izquierda para continuar

>> **Encontrar prod.** >>

!!! AVISO !!!

Se reiniciarán timers activos

Continuar

Cancelar

6. Aparecerá PHU 1 en pantalla. Se encenderá una luz roja en la barra de control del tiempo de la PHU a la que se le asignó el número 1. Anote qué PHU es la número 1 (o si no hay una PHU 1), y continúe
7. Seleccione la tecla de función derecha para pasar a la siguiente PHU
8. Continúe hasta haber identificado el número de todas las PHU

>> **Encontrar prod.** >>

PHU 1

Whop 045 003	Whop 045 003	Burger 060 003	Burger 060 003
Whop 045 003	Whop 045 003	Burger 060 003	Burger 060 003

Preliminar

Turno 2

Siguiente

Sugerencias adicionales

- A. En el caso de PHU verticales o no tradicionales, puede utilizar la tecla Seleccionar mientras consulta una PHU para pasar de un recipiente a otro. Esto puede resultar de utilidad a la hora de identificar cómo aparece la PHU en el PC MINDER™, lo que facilitará la tarea de asignar productos.
- B. Es importante mirar la PHU desde la parte FRONTAL (donde se encuentra el interruptor de encendido y apagado) cuando se esté llevando a cabo esta prueba o asignando productos en el PC MINDER™. Si se enciende la luz roja en el lateral DERECHO de la barra de control del tiempo durante la prueba de ubicación de productos, significa que está mirando la PHU desde la parte trasera.

Programación de las barras de control del tiempo del PRINCE CASTLE para utilizar con el sistema KITCHEN MINDER™

Para utilizar una barra de control de tiempo/PHU Prince Castle con KITCHEN MINDER™, debe asegurarse de que las direcciones de la PHU y de la barra de control del tiempo están bien configuradas. Nota: Si su PHU nueva tiene barras de control del tiempo en la parte frontal y trasera, solo deberá configurar la dirección de la barra en la parte FRONTAL de la PHU.

AVISO IMPORTANTE: Las PHU Prince Castle VERTICALES funcionan como DOS PHU de cuatro recipientes cuando se utilizan con el sistema KITCHEN MINDER™. Por lo tanto, necesitará programar los 4 RECIPIENTES SUPERIORES de la unidad como una PHU en el PC MINDER™, y los 4 RECIPIENTES INFERIORES de la unidad como una PHU independiente en el PC MINDER™. Utilice la prueba de ubicación de productos del KITCHEN MINDER™ para averiguar qué números de PHU utilizar.

Cómo configurar la dirección de la PHU

1

A. Apague el interruptor y espere 15 segundos. Coloque el interruptor en la posición de encendido (ON) mientras mantiene pulsado los botones ACTUAL y SET-POINT (VALOR DE CONSIGNA). La dirección de la PHU actual aparecerá en pantalla.

B. Mantenga los botones pulsados hasta que se encienda el LED del programa.

2

Utilice los botones direccionales hacia arriba y hacia abajo para desplazarse a la dirección deseada. Pulse el botón con el logotipo de PRINCE CASTLE para guardar la nueva dirección.

AVISO IMPORTANTE: La dirección de la PHU debe ser 2 en todas las PHU para que funcione correctamente.

Pase a la sección siguiente para configurar la dirección de la barra de control del tiempo.

Cómo configurar la dirección de la BARRA DE CONTROL DEL TIEMPO

1

Para comprobar la dirección del cronómetro, mantenga pulsados el botón del logotipo de PRINCE CASTLE y la flecha direccional hacia abajo. La dirección del cronómetro actual aparecerá en la pantalla del cronómetro situada en el extremo derecho.

Para cambiar la dirección del cronómetro, vaya directamente al paso 2.

2

Si desea cambiar la dirección del cronómetro, apague el interruptor de la unidad y espere 15 segundos. Vuelva a encender el interruptor y pulse inmediatamente el botón del logotipo de PRINCE CASTLE y la flecha direccional hacia abajo; manténgalos pulsados durante aproximadamente 6 segundos o hasta que aparezca SET (CONF.) ADDR (DIREC.) ↑↓ BAR2 (BARRA2) en pantalla.

El número de la dirección parpadeará.

3

Utilice la flecha direccional hacia arriba y hacia abajo para desplazarse hasta la dirección deseada. Utilice la flecha direccional hacia arriba y hacia abajo para desplazarse hasta la dirección deseada.

AVISO IMPORTANTE: Puede haber hasta un máximo de tres PHU (4 de ancho por 2 de alto) conectadas entre sí para cada interruptor y caja de transición (suministrados por el ICC). La primera PHU de la serie debe programarse como BAR2 (BARRA2); La segunda, como BAR3 (BARRA3); y la tercera, BAR4 (BARRA4). Póngase en contacto con su ICC o representante internacional de ICC.

ii

NOTA: Las barras de control del tiempo de su Prince Castle DEBEN incluir el software adecuado para funcionar correctamente con el sistema KITCHEN MINDER™. Si no está seguro del estado de sus barras de control del tiempo, póngase en contacto con su ICC o representante internacional de ICC

Programación de la PHU en el PC MINDER™

CÓMO DETERMINAR QUÉ PHU PROGRAMAR DE LAS QUE APARECEN EN LA PANTALLA

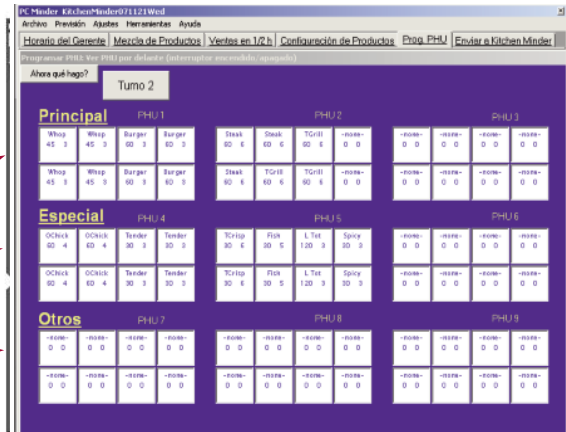
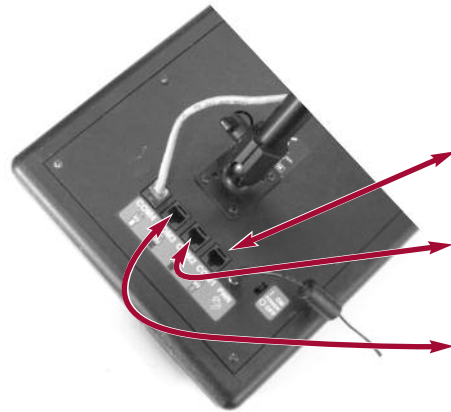
El KITCHEN MINDER™ puede utilizarse para un máximo de 9 unidades de retención de productos (PHU). El temporizador FLEXI-8™ cuenta como una PHU y el FLEXI-16™ como dos.

Para programar las PHU correctamente, debe conocer el número asignado a cada una de ellas.

Com 1 del KM = PHU 1 α 3
del PC MINDER™

Com 2 del KM = PHU 4 α 6
del PC MINDER™

Com 3 del KM = PHU 7 α 9
del PC MINDER™



Si no conoce la configuración de su sistema, realice la prueba de ubicación de productos en la unidad KITCHEN MINDER™ para averiguar los números de las PHU. Las instrucciones se explican en la página 12. Una vez que haya averiguado los números de las PHU, debe etiquetar cada PHU para futuras referencias.

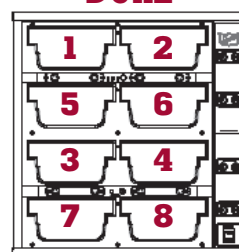
PROGRAMACIÓN ADECUADA PARA TODAS LOS TIPOS DE PHU

Busque el tipo al que pertenece su PHU a continuación y anote los números indicados para la ubicación de cada recipiente. Para programar la PHU correctamente, debe respetar la ubicación de los números que aparecen en la casilla del PC MINDER™ para su PHU concreto. Si su PHU no tiene 8 recipientes como se indica en la pantalla del PC MINDER™, ponga Ninguno en los lugares vacíos. Al mirar las PHU en el PC MINDER™, las está viendo desde la parte FRONTAL de la unidad (donde se encuentra el interruptor de encendido y apagado).

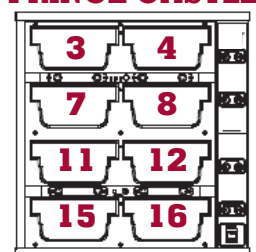
PANTALLA DEL PC MINDER



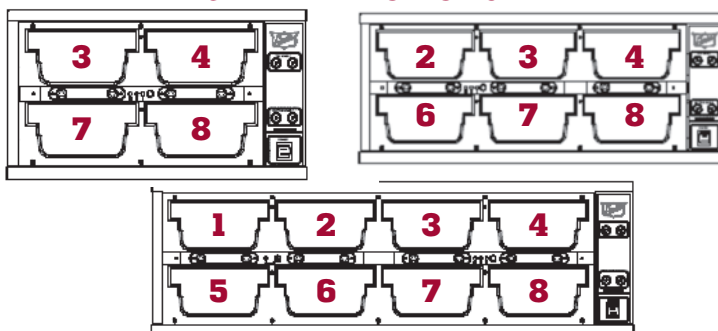
DUKE



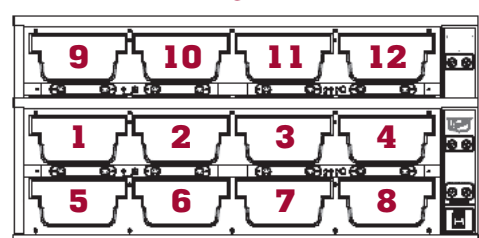
PRINCE CASTLE



DUKE Y PRINCE CASTLE







DUKE



Función opcional Ahorro energético broiler

Para utilizar con la función de gestión de la energía del Nieco MPB 94

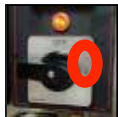

Si desea activar esta función opcional, siga los pasos indicados a continuación:

1. Seleccione el botón Menú del KITCHEN MINDER™		<div>>>>>> Menú >>>>></div> <div> Seleccionar Previsión Ajustar Nivel de Ventas Programar Mezcla de Productos Programar PHU Ubicación prod. Configurar hora </div>
2. Seleccione las teclas Nivel de ventas y Turno al <i>mismo tiempo</i> . La opción Ahorro energético broiler debería aparecer en la pantalla del menú. (Véase la foto de la derecha) Utilice la flecha hacia abajo para desplazarse hasta dicha función y resaltarla. Pulse la tecla Seleccionar en el KITCHEN MINDER™		<div>>>>>> Menú >>>>></div> <div> Seleccionar Previsión Ajustar Nivel de Ventas Programar Mezcla de Productos Programar PHU Ubicación prod. Configurar hora Ahorro Energético Broiler </div>
3. Aparecerá en el KITCHEN MINDER™ la pantalla Umbral		<div>> Ahorro energético broiler ></div> <div>Umbral 00000</div> <div>Guardar Cancelar</div>
4. Utilice las flechas hacia abajo y hacia arriba para aumentar el nivel de ventas en intervalos de ½ hora, hasta llegar al tiempo deseado. Seleccione la tecla de función izquierda para guardar el cambio		<div>> Ahorro energético broiler ></div> <div>Umbral 00100</div> <div>Guardar Cancelar</div>

Función opcional Ahorro energético broiler

Para utilizar con la función de gestión de la energía del Nieco MPB 94

Cómo utilizar la función opcional Ahorro energético broiler:

<p>1. Cuando las ventas en ½ hora de cualquier periodo de media hora superen el umbral preseleccionado, aparecerá en la pantalla del KITCHEN MINDER™ un mensaje para recordarle que configure el sistema de gestión de la energía del Nieco MPB 94 en la Posición 2: modo Rendimiento completo. También aparecerá en el KITCHEN MINDER™, en la pantalla Estado del producto, B2 durante todo el día.</p>		<p>Estado prod.: LLENO 10:19</p> <div style="border: 1px solid black; padding: 5px; text-align: center;"> Fije la Broiler para 2 </div> <p>B2 L 5 1/2 h 245 + 000TD 2 Bud Apa</p>
<p>2. Cuando las ventas en ½ hora de cualquier periodo de media hora no lleguen al umbral preseleccionado, aparecerá en la pantalla del KITCHEN MINDER™ un mensaje para recordarle que configure el sistema de gestión de la energía del Nieco MPB 94 en la Posición 1: modo Rendimiento normal. A partir de este momento, también aparecerá en el KITCHEN MINDER™, en la pantalla Estado del producto, B1 durante todo el día.</p>		<p>Estado prod.: LLENO 10:12</p> <div style="border: 1px solid black; padding: 5px; text-align: center;"> Fije la Broiler para 1 </div> <p>B1 L 1 1/2 h 30 + 000TD 1</p>

NOTA: También puede ocultar los ajustes del Ahorro energético broiler en la pantalla del Menú tras establecer el umbral, si lo desea, seleccionando las teclas Nivel de ventas y Turno al mismo tiempo desde la pantalla del Menú. Las pantallas del B1 y B2 seguirán apareciendo, así como los mensajes recordatorios.

Si deseara dejar de utilizar la función ahorro energético broiler, deberá cambiar primero el umbral de ventas a 0 y seleccionar Guardar. De este modo dejarán de aparecer las pantallas del B1 y B2, así como los mensajes recordatorios.

WHOPPER BAR™

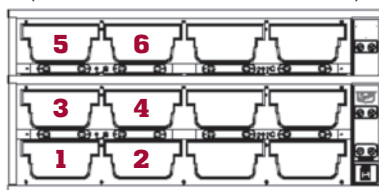
Nota: La información que se incluye en esta sección hace referencia SOLO a una versión del software de uso exclusivo en el restaurante **WHOPPER BAR™**. Todos los demás locales pueden hacer caso omiso de esta sección de la guía.

A. Cambios en las funciones del turno: WHOPPER BAR™ presenta una ligera modificación en el orden en el que aparecen las luces de la PHU. Las luces de la PHU funcionan normalmente mientras el KITCHEN MINDER™ está configurado para el Turno 1 (desayunos) o el Turno 2 (menú habitual). *El Turno 3 debe estar seleccionado cuando están utilizándose tanto la mesa de preparación de sándwiches principal como las secundarias, y debe asignarse un empleado a cada una.* Consulte las imágenes que aparecen a continuación para comprender cómo utilizar correctamente los ajustes del turno.

Turno 1 (desayunos) o Turno 2 (menú habitual): la luz roja de la PHU indica el orden

MESA PRINCIPAL

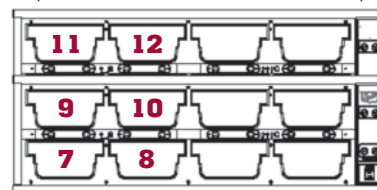
(COM 1 del KITCHEN MINDER™)



1. Ambas unidades se programan de manera idéntica en el PC MINDER™
2. Las luces rojas de la PHU aparecen PRIMERO en todos los compartimentos abiertos de la mesa principal

MESA SECUNDARIA

(COM 2 del KITCHEN MINDER™)

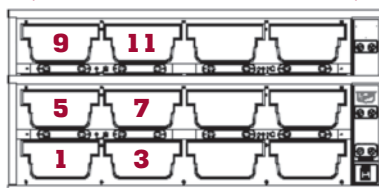


* En el ejemplo anterior, se asume que las 12 ranuras están disponibles y asignadas a las porciones de WHOPPER®. Las luces rojas de la PHU aparecen a medida que se va necesitando producto en el orden indicado anteriormente. No se registran errores por colocar producto en CUALQUIER compartimento disponible asignado a dicho producto, independientemente de donde aparezca la luz roja de la PHU.

Turno 3 (menú habitual): la luz roja de la PHU indica el orden

MESA PRINCIPAL

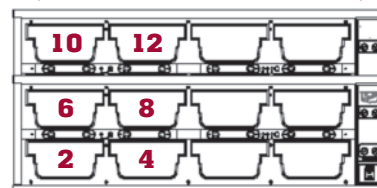
(COM 1 del KITCHEN MINDER™)



1. Ambas unidades se programan de manera idéntica en el PC MINDER™
2. Las luces rojas de la PHU aparecen en todos los compartimentos abiertos, ALTERNÁNDOSE entre cada PHU

MESA SECUNDARIA

(COM 2 del KITCHEN MINDER™)



* En el ejemplo anterior, se asume que las 12 ranuras están disponibles y asignadas a las porciones de WHOPPER®. Las luces rojas de la PHU aparecen a medida que se va necesitando producto en el orden indicado anteriormente. No se registran errores por colocar producto en CUALQUIER compartimento disponible asignado a dicho producto, independientemente de donde aparezca la luz roja de la PHU.

B. Configuración de las PHU en el PC MINDER™: Para asegurarse de que las luces de la PHU funcionan correctamente, recuerde lo siguiente a la hora de programar la ubicación de los productos de las PHU en el PC MINDER™:

1. Las PHU de cada mesa de preparación de sándwiches (principal/Com 1, secundaria/Com 2) deben programarse idénticamente si el mismo producto va a mantenerse en ambas PHU.
2. Los Turnos 2 y 3 deben estar programados idénticamente. No debe programarse el Turno 1 si no se venden productos de desayuno.

C. Consejos para un uso adecuado:

1. El KITCHEN MINDER™ debe estar ajustado en el Turno 2 cuando se esté utilizando solo una mesa de preparación de sándwiches. Si todos los recipientes de la mesa principal de la PHU están llenos y empiezan a encenderse luces rojas en la mesa secundaria de la PHU, es muy probable que sea necesario utilizar ambas mesas de preparación de sándwiches.
2. El KITCHEN MINDER™ debe estar ajustado en el Turno 3 cuando estén utilizándose ambas mesas de preparación de sándwiches. El sistema pedirá al empleado que coloque el producto equitativamente en cada mesa de preparación de sándwiches.
3. Vacíe el producto que se encuentra en la mesa secundaria de la PHU antes de volver a cambiar la PHU del KITCHEN MINDER™ al Turno 2.

NOTAS

[illegible]

NOTAS

[illegible]



TM y © 2009 Burger King Corporation. Reservados todos los derechos.